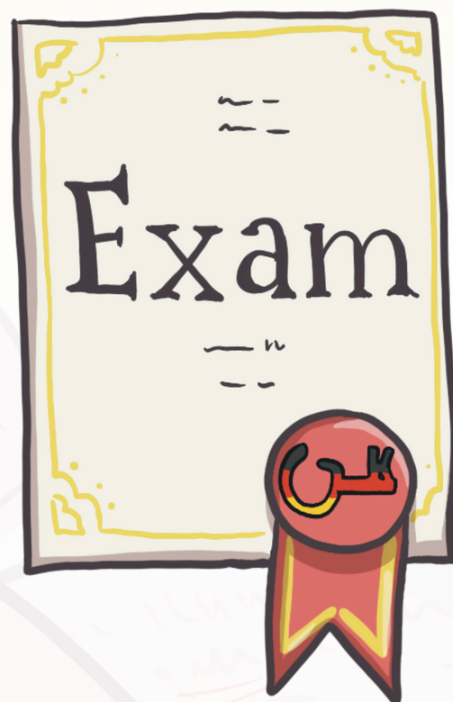


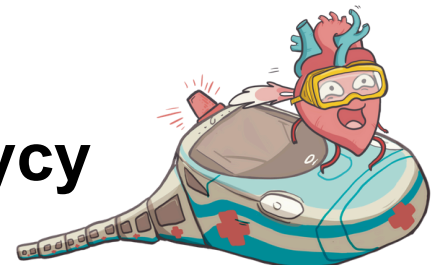
# Komparatistik der Sprachstufen B2 vs C1

Was macht den Unterschied ?



Na drodze tej ...

# Drogie Medyczki, drodzy Medycy



Z pewnością niejednokrotnie zastanawialiście się czytając wytyczne z Izby Lekarskich w D-A-CH, na jakim poziomie zdawać certyfikat z języka ogólnego, który jest pierwszym krokiem w starciu do uzyskania aprobacji, głównie w D-A.

Poziom **B2** faktycznie jest akceptowany, na względzie należy mieć jednak fakt, że końcowy egzamin umożliwiający otrzymanie PWZ w Austrii czy Niemczech wymaga kompetencji językowych **na poziomie C1**.

W Kastelowej metodzie od podstawowych poziomów, w E-bokach, których jestem autorką wdramy wraz z zespołem strategię C1 w synergii z kontekstem medycznym przygotowując was kompleksowo już na najniższych poziomach.

Jeśli jednak jesteś przekonany, że zależy Ci na uzyskaniu poziomu B2 wesprzemy Cię w przygotowaniu.

Zalecamy zapoznanie się z poniższymi zestawieniami i wytycznymi. Jeśli jesteś kursantem grupowym, uzupełniający **trening indywidualny**.

Zachęcam do poszerzenia perspektyw, dzięki lekturze **wywiadu**, którego udzieliłam w rozmowie z lek. Bernadettą Kosztulską dla portalu medycznego *Remedium*



• <https://remedium.md/publikacje/opinie/jak-nauczyc-sie-medycznego-niemieckiego-przed-wyjazdem-do-pracy-czy-na-praktyki-wakacyjne>

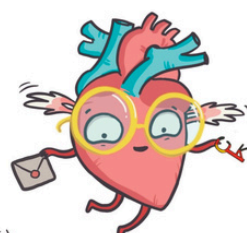
Powodzenia w **świadomym** trybie doskonalenia swoich kompetencji językowych.



**Anna Kastelik**

Prezeska CJN Kastel&Germany  
Autorka podręcznika Anamnese (PZWL)

#łącznasspecjalizacja





## Egzamin B2

Zdanie tego egzaminu oznacza, że dana osoba ...

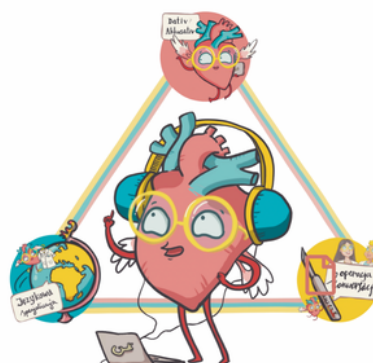
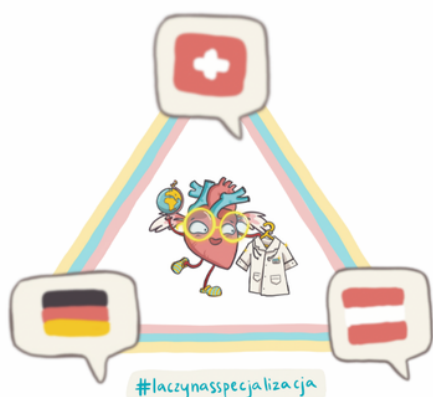
- rozumie **znaczenie głównych wątków** przekazu zawartego w złożonych tekstach na tematy konkretne i abstrakcyjne, łącznie z rozumieniem dyskusji na tematy techniczne z zakresu jej specjalności.
- potrafi porozumiewać się na tyle płynnie i spontanicznie, by prowadzić normalną rozmowę z rodzimym użytkownikiem języka, nie powodując przy tym napięcia u którejkolwiek ze stron.
- potrafi – w szerokim zakresie tematów – formułować przejrzyste i szczegółowe wypowiedzi ustne lub pisemne, a także wyjaśniać swoje stanowisko w sprawach będących przedmiotem dyskusji, rozważając wady i zalety różnych rozwiązań.

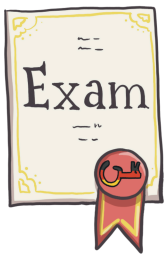


## Egzamin C1

Zdanie tego egzaminu oznacza, że dana osoba ...

- rozumie szeroki zakres trudnych, dłuższych tekstów, **dostrzegając także znaczenia ukryte, wyrażone pośrednio**.
- potrafi się wypowiadać płynnie, spontanicznie, bez większego trudu odnajdując właściwe sformułowania.
- skutecznie i swobodnie potrafi posługiwać się językiem w kontaktach towarzyskich i społecznych, edukacyjnych bądź zawodowych.
- potrafi formułować jasne, dobrze zbudowane, szczegółowe, dotyczące złożonych problemów wypowiedzi ustne lub pisemne.





W CJN Kastel&Germany przygotowujemy od samego początku do egzaminu C1. Jeśli jednak z różnych powodów rozważasz podejście jednak do egzaminu B2. To miej na uwadze poniższe różnice pomiędzy obydwooma egzaminami.

	B2	C1
LESEN	<ul style="list-style-type: none"><li>• 5 zadań</li><li>• 65 min</li><li>• dopasowania i ABC</li><li>• artykuły prasowe, wypowiedzi potoczne, <b>umowy/regulaminy</b></li></ul>	<ul style="list-style-type: none"><li>• 4 zadania</li><li>• 65 min</li><li>• <b>luki</b>, dopasowania, ABC</li><li>• artykuły i komentarze prasowe, teksty popularnonaukowe</li></ul>
HÖREN	<ul style="list-style-type: none"><li>• 4 zadania</li><li>• ok. 40 min</li><li>• dopasowania i ABC</li><li>• wywiady i dyskusje radiowe, wykłady, <b>rozmowy potoczne</b></li></ul>	<ul style="list-style-type: none"><li>• 4 zadania</li><li>• ok. 40 min</li><li>• dopasowania i ABC</li><li>• <b>podcasty</b>, wywiady i dyskusje radiowe, wykłady</li></ul>
SCHREIBEN	<ul style="list-style-type: none"><li>• 2 zadania</li><li>• 75 min</li><li>1. Forumsbeitrag (min. <b>150</b> wyrazów)</li><li>2. E-Mail (min. <b>100</b> wyrazów)</li></ul>	<ul style="list-style-type: none"><li>• 2 zadania</li><li>• 75 min</li><li>1. Forumsbeitrag (min. <b>230</b> wyrazów)</li><li>2. E-Mail (min. <b>120</b> wyrazów)</li></ul>
SPRECHEN	<ul style="list-style-type: none"><li>• 2 zadania</li><li>• ok. 15 min</li><li>1. Vortrag</li><li>2. Diskussion</li></ul>	<ul style="list-style-type: none"><li>• 2 zadania</li><li>• ok. 15 min</li><li>1. Vortrag</li><li>2. Diskussion</li></ul>



## Jeśli chodzi o struktury leksykalno-gramatyczne

A2	Ich habe Kopfschmerzen. Der Arzt sagt, ich muss mich ausruhen.
B1	Ich habe oft Kopfschmerzen, deshalb bin ich zum Arzt gegangen. Er hat gesagt, dass ich mehr Ruhe brauche und Stress vermeiden soll
B1 +	Seit einiger Zeit leide ich unter starken Kopfschmerzen. Der Arzt hat gesagt, dass ich Stress vermeiden, mich mehr ausruhen sowie regelmäßig schlafen sollte.
B2	Seit ein paar Wochen habe ich häufig starke Kopfschmerzen. Der Arzt hat mir geraten, stressige Situationen zu vermeiden, mehr Ruhe zu finden und auf regelmäßigen Schlaf zu achten. Er hat auch leichte Übungen empfohlen, um Stress abzubauen.
C1	Seit einiger Zeit leide ich an wiederkehrenden, starken Kopfschmerzen, die meinen Alltag beeinträchtigen. Nach einer ausführlichen Anamnese und Untersuchung hat mir der Arzt nahegelegt, einige Änderungen in meinem Lebensstil vorzunehmen, wie regelmäßige Entspannungstechniken, eine bessere Schlafhygiene und das Vermeiden von Stresssituationen. Er hat mir auch zu sanfter körperlicher Aktivität geraten, um mein allgemeines Wohlbefinden zu fördern.



## Kastel-Tipp

Pamiętaj przy tym, żeby równolegle pracować nad kulisami językowymi - otaczać się niemieckim, dużo czytać i słuchać.

W ten sposób oswoisz te struktury w kontekście i łatwiej Ci będzie je zastosować w praktyce.

Przed podejściem do egzaminu sprawdź w jakim stopniu opanowałeś / opanowałaś poniższe struktury leksykalno-gramatyczne:



## Język ogólny

Odmiana przymiotnika

Nach ein\_ lang\_, anstrengend\_ Arbeitstag freut sich Julia auf ihr\_ gemütlich\_ Sofa und ein\_ heiß\_ Tasse Tee.  
Für d\_ neu\_, umweltfreundlich\_ Bauprojekt suchen wir erfahren\_ Architekten mit innovativ\_ Ideen.

Rekcja czasownika

Der Erfolg des Projekts \_\_\_\_\_ d\_ exzellenten Zusammenarbeit aller Teammitglieder. (*beruhen*)  
Er \_\_\_\_\_ seine Freundin \_\_\_ d\_ Risiken eines Kredits, den sie ohne ausreichende Beratung aufnehmen wollte. (*warnen*)

Strona bierna

Während der Veranstaltung \_\_\_\_\_ den Gästen hochwertige Speisen und Getränke \_\_\_\_\_, die von einem renommierten Catering-Service \_\_\_\_\_.  
(*anbieten / vorbereiten*)

Zdania względne

Das Buch, \_\_\_\_\_ (*empfehlen*), wurde von einer Autorin geschrieben, die zahlreiche Literaturpreise gewonnen hat.  
Die Stadt, \_\_\_\_\_ (*Urlaub verbringen*), beeindruckte uns mit ihrer Architektur, die Jahrhunderte überdauert hat.

Nomen-Verb-Verbindungen

Die Mitarbeiter \_\_\_\_\_ (*Bezug*) die Ergebnisse der letzten Konferenz, um ihre Argumente zu untermauern.  
Es ist wichtig, frühzeitig \_\_\_\_\_ (*Maßnahmen*), um die Umwelt vor weiteren Schäden zu schützen.

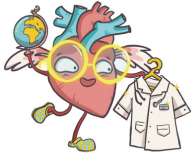
formy opisowe  
czasowników modalnych

Für die Prüfung müssen die Lernenden alle relevanten Themen gründlich wiederholen, um gut vorbereitet zu sein.  
> \_\_\_\_\_

Nominal- und Verbalstil

Neue Technologien \_\_\_\_\_, was die Arbeitsprozesse erheblich \_\_\_\_\_. (*einführen / verbessern*)  
> Die \_\_\_\_\_ neuer Technologien hat zu einer erheblichen \_\_\_\_\_ der Arbeitsprozesse geführt.

Przed podejściem do egzaminu sprawdź w jakim stopniu opanowałeś / opanowałaś poniższe struktury leksykalno-gramatyczne:



## Kontekst medyczny

Odmiana przymiotnika	Nach d__ gründlich__ Untersuchung d__ erfahren__ Arztes konnte ein_ selten_, schwer_ zu diagnostizierend__ Erkrankung ausgeschlossen werden. Der Patient hat aufgrund d__ langwierig__ Behandlung mit mehreren stark__ Medikamenten stark__ Nebenwirkungen entwickelt.	
Rekja czasownika	Der Arzt _____ d__ Medikamenten, die der Patient regelmäßig einnimmt. ( <i>erkundigen</i> ) Viele Patienten _____ chronischen Rückenschmerzen, die ihre Lebensqualität stark einschränken. ( <i>leiden</i> )	
Strona bierna	Bei Verdacht auf eine Infektion _____ (das Blut / untersuchen), um die genaue Ursache festzustellen. Nach der Operation _____ (dem Patienten / ein Schmerzmittel / verabreichen), damit er sich schneller erholen kann.	
Zdania względne	Der Patient, _____ (die Symptome) sich im Laufe der Zeit verschlechtert haben, bekam sofort eine Behandlung. Der neue Therapieansatz, _____ (die Patienten) bereits zugestimmt haben, wird bald angewendet.	
Nomen-Verb- Verbindungen	Der Patient _____ (eine Entscheidung) über die Behandlungsmethoden, nachdem er alle Informationen erhalten hat. Nach der Untersuchung _____ (ein Verdacht) ____ eine Allergie, der weiter überprüft werden muss.	
formy opisowe czasowników modalnych	Der Arzt _____ (muss) den Patienten über die möglichen Risiken der Behandlung informieren, bevor er zustimmt. Der Chirurg _____ (kann) die Operation erfolgreich durchführen, da er viel Erfahrung in diesem Bereich hat.	
Nominal- und Verbalstil	Die Pflegekräfte _____ (betreuen) die Patienten rund um die Uhr, um ihre Genesung zu fördern. > die _____ der Patienten	

Danke!  
dziękujemy!



#akcjaRewelacja